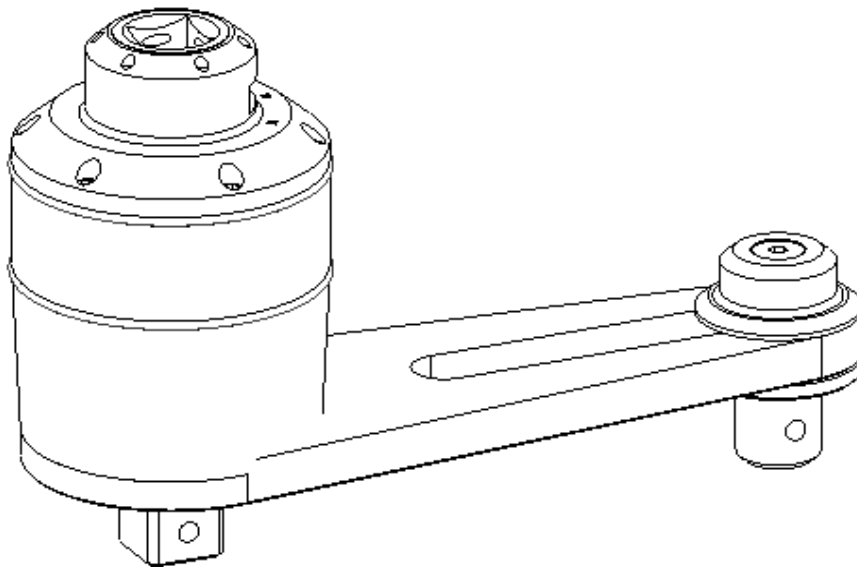




# Bedienungsanleitung reference manual

## Drehmomentvervielfältiger torque multiplier



**BOLTMAX** *g-power* **Rx**

## 1. Arbeitsanleitung

1. Verbinden Sie die Steckschlüsseleinsätze (Maschinenschraubereinsatz) mit dem Vierkant des Drehmomentvervielfältigers und der Abstützung und sichern Sie diese mit Stift und Ring.  
**Achtung:** Stellen Sie sicher, dass die Einsätze die gleiche Länge haben!
2. Setzen Sie den Drehmomentvervielfältiger mit den aufgesteckten Kraft-Steckschlüsseleinsätzen auf die zu betätigende Verschraubung und zur Abstützung auf die benachbarte Verschraubung.
3. Stellen Sie bei den Geräten Rx28 und Rx38 durch Stellen des Wahlhebels an der Rücklauf Sperre die gewünschte Arbeitsrichtung ein (L=Links/Lösen-R=Rechts/Anziehen).
4. Stellen Sie Ihren Drehmomentschlüssel auf das dem Zieldrehmoment entsprechende Eingangsdrehmoment ein.
5. Ziehen Sie nun mit dem aufgesetzten Drehmomentschlüssel bis zum gewünschten Eingangsdrehmoment. Halten Sie weder den Reaktionsarm noch den Drehmomentvervielfältiger fest, es besteht Verletzungsgefahr durch die dort auftretenden Kräfte.
6. Bei den Geräten Rx28 und Rx38 muss nach Ende des Arbeitsvorganges das Getriebe entlastet werden. Zu diesem Zweck müssen Sie das Gerät kurz in Arbeitsrichtung belasten und gleichzeitig den Wahlhebel in Neutralstellung (0) bringen, danach vorsichtig entlasten.  
Um ein Zurückschlagen des Schlüssels zu vermeiden, halten Sie den Drehmomentschlüssel immer mit beiden Händen fest!
7. **Achtung:** Drehmomentvervielfältiger nicht mit Schlag- oder Impulsschraubern verwenden!

## 2. Einbau des Ersatzscherstiftes

Zum Schutz der Getriebe sind alle Geräte auf der Antriebsseite mit einem Scherstift ausgerüstet. Nach Demontage des Deckels (Rx8, Rx18: Sprengring lösen; Rx28, Rx38: Deckelschrauben lösen) können Sie leicht den abgesicherten Stift ersetzen.

## 3. Technische Daten

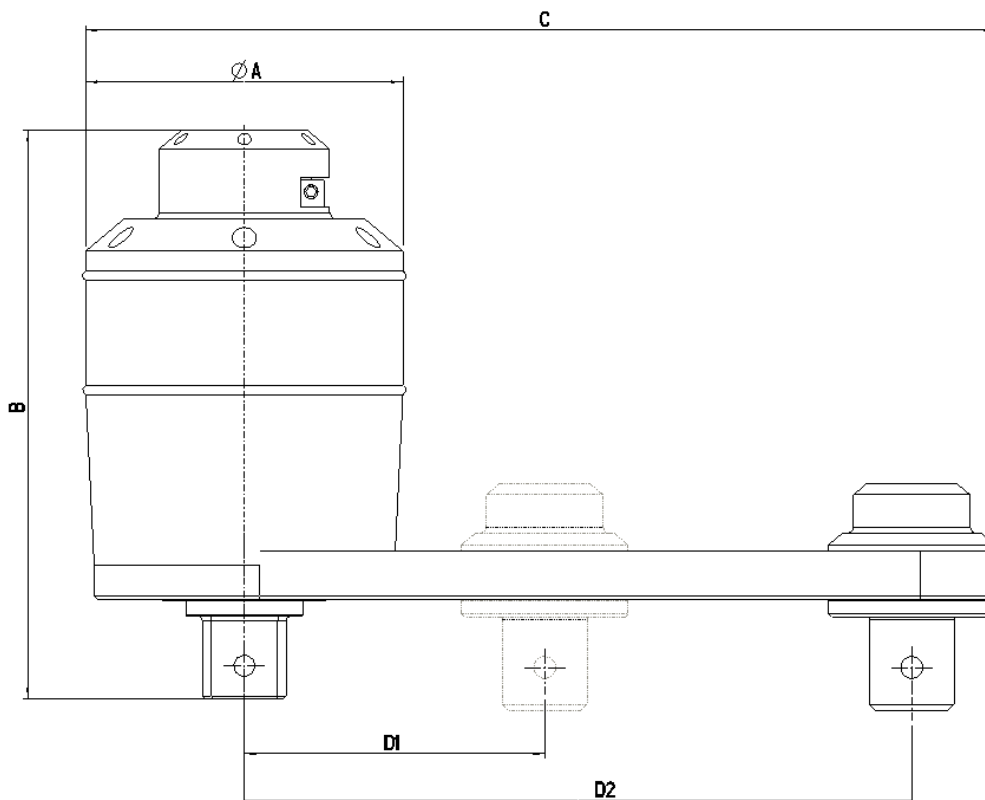
	<b>Rx8 (37010)</b>	<b>Rx18 (37020)</b>	<b>Rx28 (37030)</b>	<b>Rx38 (37040)</b>
max. Eingangs-Kapazität (Nm / ft.lb)	230 / 170	500 / 370	215 / 160	290 / 215
max. Ausgangs-Kapazität (Nm / ft.lb)	800 / 590	1800 / 1325	2800 / 2060	3800 / 2800
Eingangs-Vierkant	1/2"	3/4"	1/2"	3/4"
Ausgangs-Vierkant	3/4"	1"	1"	1"
Drehmoment-Übersetzung	1 : 3,5	1 : 3,6	1 : 13	1 : 13
Überlastsicherung	x	x	x	x
Werkzeuggewicht (kg)	1,5	4,4	6,7	6,7
Scherstift (Ident.-Nr.)	25000622050	25010018011	25010028011	25510050011

## 4. Berechnung der Zwischenwerte

Gewünschtes Ausgangsdrehmoment  
----- = Eingangsdrehmoment  
Drehmomentübersetzung

## 5. Abmessungen

	Rx8 (37010)	Rx18 (37020)	Rx28 (37030)	Rx38 (37040)
<b>A</b> - Durchmesser max. (mm)	65	90	95	95
<b>B</b> - Höhe (mm)	85	119	170	170
<b>C</b> - Länge (mm)	172	270	272	272
<b>D1</b> - Min (mm)	75	90	90	90
<b>D2</b> - Max (mm)	125	200	200	200



## 6. Zusätzliche Hinweise

1. Auf korrekte Anlage des Reaktionsarmes achten.
2. Ausschließlich Drehmomentschlüssel benutzen.
3. Niemals Schlag- oder Impulsschrauber verwenden.
4. Zum Lösen von Schrauben einen Drehmomentschlüssel benutzen.

## 1. Operating instructions

1. Connect an impact socket to the drive and to the reaction square drive of the multiplier (secure with pin and ring).  
**Attention:** make sure that the sockets have the same length.
2. Put torque multiplier with fixed impact socket over the bolt connection to be moved and on the neighbour bolt to apply reaction force.
3. On devices Rx28 and Rx38 set working direction required by moving selection pawl of anti-backlash-device on L = left hand operation (dismounting) or on R = right hand operation (tightening).
4. Adjust your torque wrench to the input torque value necessary to achieve the required output torque.
5. Now put torque wrench onto torque multiplier and tighten up to the pre-set input torque value. Do neither hold reaction anchor nor torque multiplier with your hands, the forces that are created during operation may lead to injuries.
6. On devices Rx28 and Rx38 the planetary gear system must be discharged when operation is finished. This is done by shortly loading torque multiplier into working direction and putting the selection pawl into neutral position (0).  
Then carefully discharge. To avoid backstroke of the wrench always hold the torque wrench with both hands securely.
7. **Attention:** Torque multiplier's do not use the with impact screw driver.

## 2. Change of shear pin

In order to protect gear system against overloading all multipliers are fitted with a controlled shear-off system. After dismounting the cover (Rx8, Rx18: circlip detach; Rx28, Rx38: cover screw detach) shear pin could be replaced easily.

## 3. Technical data

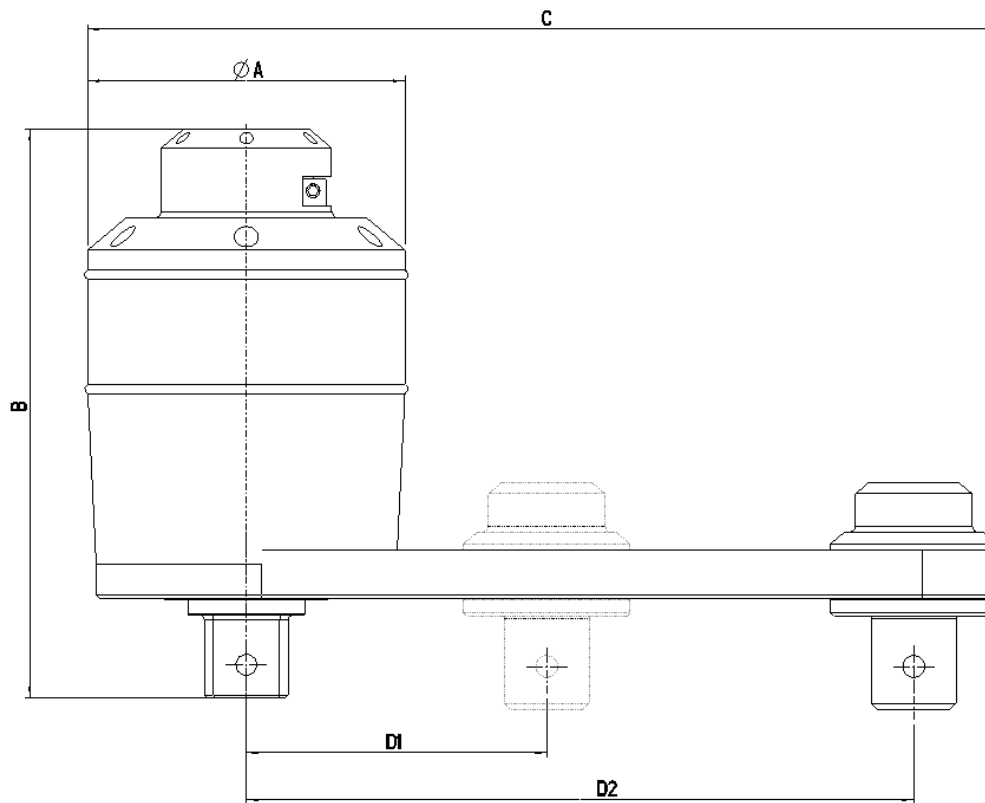
	<b>Rx8 (37010)</b>	<b>Rx18 (37020)</b>	<b>Rx28 (37030)</b>	<b>Rx38 (37040)</b>
Maximum input (ft.lb / Nm)	170 / 230	370 / 500	160 / 215	215 / 290
Maximum output (ft.lb / Nm)	590 / 800	1325 / 1800	2060 / 2800	2800 / 3800
Female square drive	1/2"	3/4"	1/2"	3/4"
Male square drive	3/4"	1"	1"	1"
Max torque ratio	1 : 3,5	1 : 3,6	1 : 13	1 : 13
Overload protection	x	x	x	x
Tool weight (kg)	1,5	4,4	6,7	6,7
Shear pin (Ident.-Nr.)	25000622050	25010018011	25010028011	25510050011

## 4. Calculation of input torque

$$\frac{\text{Desired Output Torque}}{\text{Torque Ratio}} = \text{Input Torque}$$

## 5. Dimensions

	Rx8 (37010)	Rx18 (37020)	Rx28 (37030)	Rx38 (37040)
<b>A</b> - Maximum diameter (mm)	65	90	95	95
<b>B</b> - Height (mm)	85	119	170	170
<b>C</b> - Length (mm)	172	270	272	272
<b>D1</b> - Min (mm)	75	90	90	90
<b>D2</b> - Max (mm)	125	200	200	200

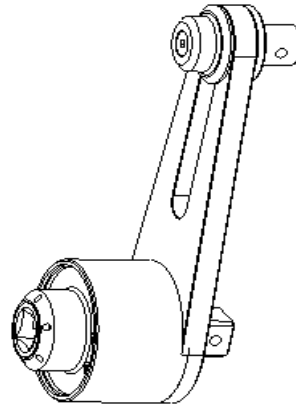
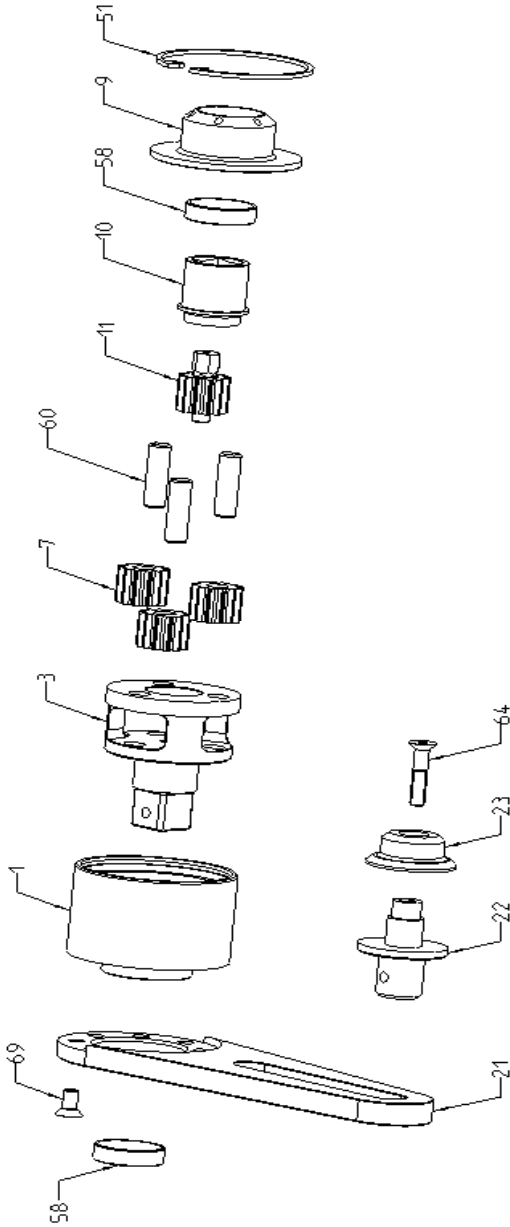


## 6. Caution

1. Please make sure that the reaction anchor is properly placed against a strong fixed object.
2. Use torque wrenches only.
3. Never use a pneumatic or electronic impact tool.
4. Also use a torque wrench for loosening screws.







Artikel	Best-Nr.	Teil-Nr.
Schraube - Abstützung	650079910816	69
Sicherungsschraube	650079910840	64
Planetenachse - 40lg	652163251240	60
Gleitlager 353910	659000353910	58
Sprengtring	655104720820	51
Absstützscheibe	025101393040	23
Absstützbohlen	025101392040	22
Absstützplatte	025110018021	21
Schensriff - 8K	025010018011	11
Antriebskopf - 3/4"	025001323040	10
Deckel	025010018009	9
Planetennad - 2K	025510013007	7
Käfig mit Vierkant - 1"	025110018003	3
Gehäuse	025110018001	1
<b>Artikel</b>	<b>Ident-Nr.</b>	<b>Teil-Nr.</b>

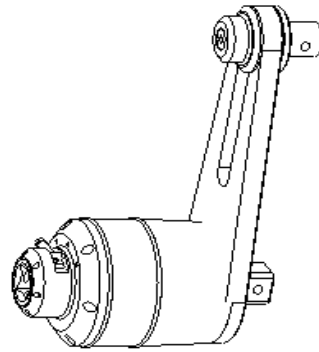
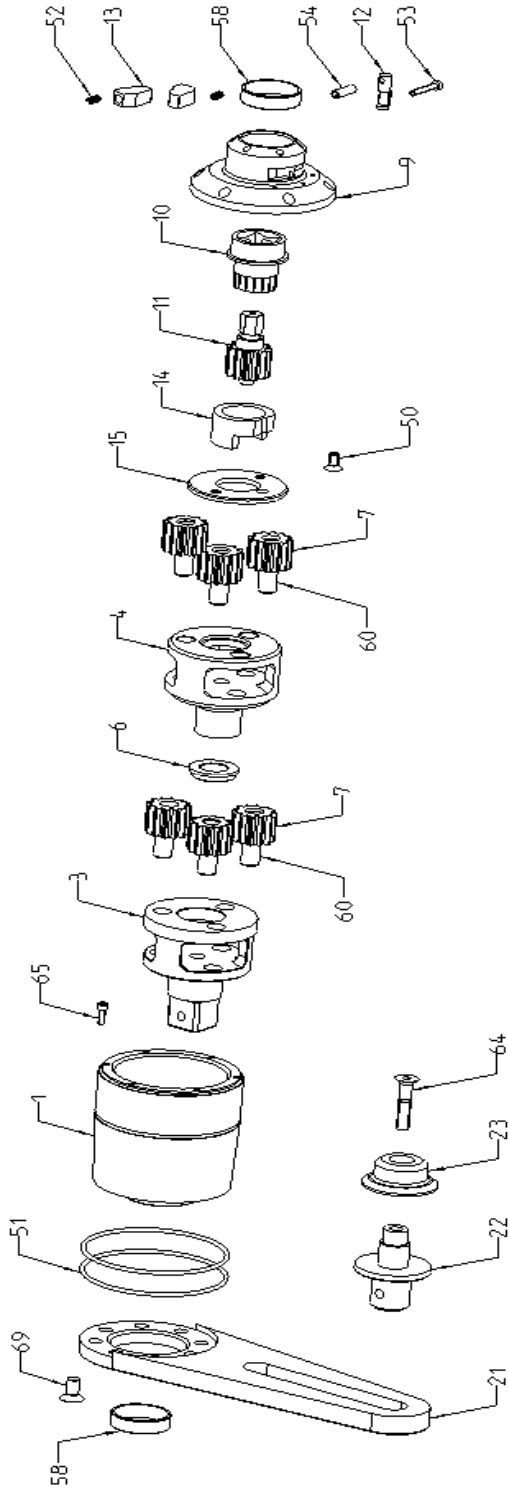
Zusätzliche Informationen		Material		Best-Nr.	
Diese Zeichnung ist eine Copie eines Originals. Sie darf nicht kopiert, reproduziert oder in irgendeiner Weise weitergegeben werden. Die Haftung für die Richtigkeit der Zeichnung liegt bei der Fertigung.		BOLTMAX gpower RxB Drehmomentvariablenlastiger -nur Gerät-		2000	
		WALTER WERKZEUGE		10-10-21mm/min	
		CARL WALTER GmbH & Co. KG Hauptstr. 114-18 D-72636 Heimsbrunn		None	
		2111/3.51.10-4-20		Serien-Nr. 43	
		Zeichnung Nr. in CAD-System ändern		Gerätebest-Nr. oder Teil-Nr. oder Teil-Nr. oder Teil-Nr.	
				Druck	
				Datei	











Teil-Nr.	Artikel	Teil-Nr.	Artikel	Teil-Nr.	Artikel
025110018021	21	650079910816	69		
025502066640	15	Schraube-Absicherung	69		
025502065640	14	Deckelschraube	65		
025502010640	13	Sicherungschraube	64		
025502008040	12	Planetenachse -40g	60		
025510050011	11	Gleitlager 353910	58		
025510030010	10	Spannhülse	54		
025010028009	9	Schalthebelschraube	53		
025510013007	7	Schaltheilfeder	52		
025510020006	6	Gummiring	51		
025510020004	4	Senkschraube	50		
025010018003	3	Abstürzscheibe	23		
025110038001	1	Abstürzboolen	22		
<b>Artikel</b>	<b>Teil-Nr.</b>	<b>Artikel</b>	<b>Teil-Nr.</b>	<b>Artikel</b>	<b>Teil-Nr.</b>

Bitte beachten Sie: Diese Zeichnung ist eine Copie eines Originals. Sie darf nicht weiterverbreitet werden und ist nur für den internen Gebrauch. Bitte beachten Sie die entsprechenden Rechte.		Adressat <b>BOLTHAX spower R638</b> Dreimomentvervielfacher - nur für Öl-	Rev. Nr. 01-01 2 Zimmermann 2011 04-01 2 Zimmermann 2011 04-01 2 Zimmermann
Teil-Nummern 025110038001 025101392040	Datum 21.11.2011	Zeichnung Nr. in CAD-System verwenden 2111/3.51.11-4.40	CARL WALTER GmbH & Co. KG Industriestraße 10 72636 Rottweil

